

Ict in de informatiehuishouding rond passend onderwijs



Colofon

Kennisnet, Zoetermeer

Maart 2013

Opdrachtgever:

Stichting Kennisnet

De publicatie ict in de informatiehuishouding rond passend onderwijs is tot stand gekomen in samenwerking met Berenschot.

Auteurs:

Frank Evers

Pieter Dekkers

Harriët Leget

Welmoed Lockefeer

Tekstredactie:

Edith van Gameren

Vormgeving:

Tappan Communicatie, Den Haag

Druk:

Zijlstra Drukwerk, Woerden

Inhoudsopgave

1	Inleiding	4
1.1	Leeswijzer	4
2	Essentie van passend onderwijs	5
3	Sturing en matching	6
3.1	Sturing	6
3.2	Matching	7
4	Het ideale proces voor informatiehuishouding	8
4.1	Het proces	8
4.2	De omgeving	10
5	Modellen voor het samenwerkingsverband	11
6	De rol van ict	13
6.1	Twee scenario's	13
6.2	Gegevensdiscussie	15
6.3	OKR, DOD, ELD, OSO	16
6.4	Systemen op de markt	17
6.5	Uitdagingen ict	17
7	Bijlage	19
7.1	Gebruikte afkortingen	19

1 Inleiding

Als een kind meer ondersteuning dan gemiddeld nodig heeft om optimaal te kunnen leren, moet een basisschool in het kader van passend onderwijs de juiste onderwijssteun bieden. Als de school die ondersteuning niet zelf kan bieden, moet zij ervoor zorgen dat de leerling die buiten de school krijgt. Het is een intensief proces, van het identificeren van de ondersteuningsbehoeften van het kind tot het moment dat het kind passend onderwijs krijgt. Er zijn veel partijen bij betrokken en er moet veel informatie worden verzameld, geanalyseerd, ontwikkeld en gedeeld. Stichting Kennisnet wil scholen helpen hun informatiehuishouding rondom passend onderwijs te verbeteren met behulp van ict.

Kennisnet heeft een kortlopend onderzoek uitgevoerd naar het ideale proces voor de informatiehuishouding van passend onderwijs en de rol die ict hierin kan spelen. Dit onderzoek is in het najaar van 2012 uitgevoerd in samenwerking met verschillende leerkrachten, intern begeleiders, schoolleiders, bestuurders van samenwerkingsverbanden en onderwijsadviseurs. Het resultaat van dit onderzoek is vastgelegd in een poster en een toelichting op de poster: dit rapport. Hiermee wil Kennisnet schoolleiders, bestuurders, directeurs van samenwerkingsverbanden en leveranciers van administratie- en leerlingvolgsystemen aan het denken zetten over de rol van ict in de informatiehuishouding rondom passend onderwijs. Dit rapport kan u op nieuwe ideeën brengen voor de inrichting van passend onderwijs in uw organisatie, of helpen de vragen die u nog moet beantwoorden scherper te krijgen.

De poster schetst een mogelijke inrichting van de informatiehuishouding (het proces) en drie mogelijke financieringsmodellen die samenwerkingsverbanden kunnen

gebruiken in de vormgeving van passend onderwijs. Wij realiseren ons dat tal van variaties hierop mogelijk zijn. Deze hopen wij dan ook samen met u en leveranciers van informatiesystemen in het basisonderwijs verder te kunnen ontdekken. We raden u aan te onderzoeken naar wat past bij uw onderwijsomgeving.

We danken Annemarie van den Bosch (samenwerkingsverband Eindhoven e.o.), Hermien Baltes en Karin van der Meer (SKSWW), Jan de Jong (PC Eemland), Paul Veringa en Ted Smits (Lucas Onderwijs), José Nulkes (Prinsenhof), Heleen Berg (Gewoon Anders), Sybrand Dijkstra (De Basis Heerenveen), Lia van Meegen (KPC-groep) en Annelies Wiggers (Delta) voor hun waardevolle inbreng gedurende dit traject.

1.1 Leeswijzer

In hoofdstuk 2 gaan we in op de essentie van passend onderwijs. Vervolgens beschrijven we in hoofdstuk 3 het belang van juiste informatie en de matchingsvraag die centraal staat op verschillende punten in het proces. Hoofdstuk 4 schets het proces van passend onderwijs met de informatiestromen die daar plaatsvinden, en geeft uitleg over de omgeving (wie speelt welke rol). Een samenwerkingsverband kan binnen passend onderwijs verschillende financiële modellen hanteren. Drie hiervan worden in hoofdstuk 5 toegelicht: het leerling-, expertise- en schoolmodel. Tot slot gaat hoofdstuk 6 in op de mogelijke rol van ict: er zijn al veel systemen op de markt, waar ligt de toekomst? Twee scenario's worden in dit laatste hoofdstuk nader onderzocht.

In de bijlage zijn een overzicht van gebruikte afkortingen, de legenda bij figuren en de literatuurlijst opgenomen.

2 Essentie van passend onderwijs

Met de wet passend onderwijs komt er een zorgplicht voor schoolbesturen. De wet vraagt van de schoolbesturen de krachten te bundelen in een (regionaal) samenwerkingsverband. Zij ontvangen daarvoor van het Rijk het geld voor zware en lichte ondersteuning voor het onderwijs aan leerlingen die extra ondersteuning nodig hebben. Doel van passend onderwijs is dat zo veel mogelijk kinderen met een ondersteuningsvraag het reguliere onderwijs volgen en naar vermogen presteren (opbrengstgericht). Na een overgangperiode met verplichte afdracht van de middelen voor zware ondersteuning aan het speciaal onderwijs, krijgt het samenwerkingsverband alle ruimte ook de inzet van deze middelen te bepalen.

De samenwerkende schoolbesturen maken een ondersteuningsplan voor vier jaar waarin ze duidelijk maken hoe – met het beschikbare geld – iedere leerling binnen het samenwerkingsverband passend onderwijs krijgt. De ondersteuning blijft mensenwerk en dus maatwerk. Omvang, aard en intensiteit van de ondersteuning kunnen daarom per samenwerkingsverband verschillen. Schoolbesturen in het ene samenwerkingsverband zullen hun zaken anders organiseren dan in het andere. Er zullen dus verschillen zijn tussen regio's in de manier waarop onderwijs aan leerlingen met extra ondersteuning eruit komt te zien en in de manier waarop schoolbesturen middelen beschikbaar stellen. Omdat de landelijke indicatiestelling vervalt, zullen de samenwerkingsverbanden de gewenste ondersteuning niet meer alleen vaststellen/ indiceren, maar ook arrangeren zodat sprake is van handelingsgerichte diagnostiek. Zij bekijken wat het kind in de situatie nodig heeft, hoe het kind die ondersteuning krijgt, met wie er moet worden samengewerkt om succesvol te zijn en welke kosten

dat met zich meebrengt. Voor verwijzing naar het speciaal onderwijs moet het samenwerkingsverband deskundigheden of deskundigen benoemen die adviseren over de toelaatbaarheid (TAC). Voor het speciaal basisonderwijs bepaalt het samenwerkingsverband of er een commissie komt of dat de huidige Permanente Commissie Leerlingzorg (PCL) blijft. Op veel plaatsen zullen beide commissies om efficiencyreden in elkaar geschoven worden.

3 Sturing en matching

3.1 Sturing

Om te kunnen beoordelen of de ondersteuning binnen passend onderwijs succesvol is, speelt informatie een cruciale rol. Het is van groot belang om op de verschillende niveaus effectief geïnformeerd te worden over de resultaten van de ondersteuning en de inzet van het geld.

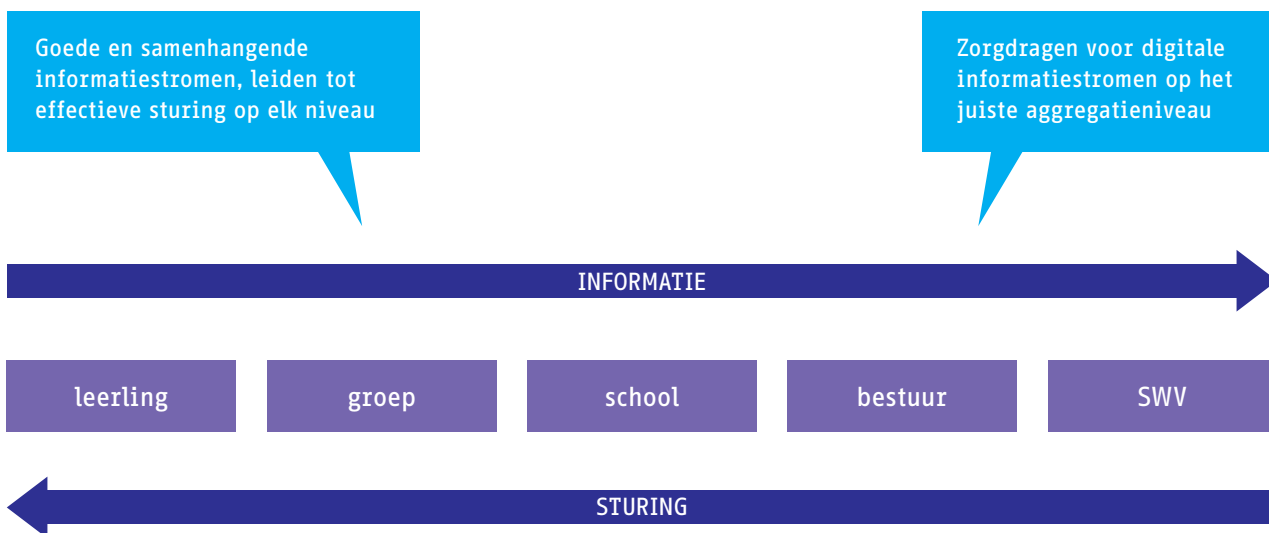
Passend onderwijs heeft gevolgen voor de werkwijze en sturing binnen het onderwijs en daarmee ook voor de inhoud en de aard van de informatie en de informatiestromen binnen een samenwerkingsverband, van het niveau van de leerling tot het niveau van het bestuur.

De informatie op het niveau van de leerling moet inzicht geven in de effectiviteit van de ondersteuning. De school moet weten of het ondersteuningsprofiel voldoet aan de afspraken en het samenwerkings

verband moet inzicht krijgen of voldaan wordt aan de wettelijke plicht tot sluitende ondersteuning en of de beschikbare financiën effectief worden ingezet en toereikend zijn.

Dit laatste is van belang omdat het Rijk eventuele tekorten niet voor haar rekening neemt, maar zo nodig kort op de lumpsum van de schoolbesturen.

Door op alle niveaus de benodigde informatie te genereren en door effectief te communiceren, krijgen men op elk niveau inzicht in de realisatie van de afspraken. Dan kan er gestuurd worden. Doordat samenwerkingsverbanden niet allemaal hetzelfde zijn, zal het accent in informatievoorziening op het niveau van het samenwerkingsverband verschillen.

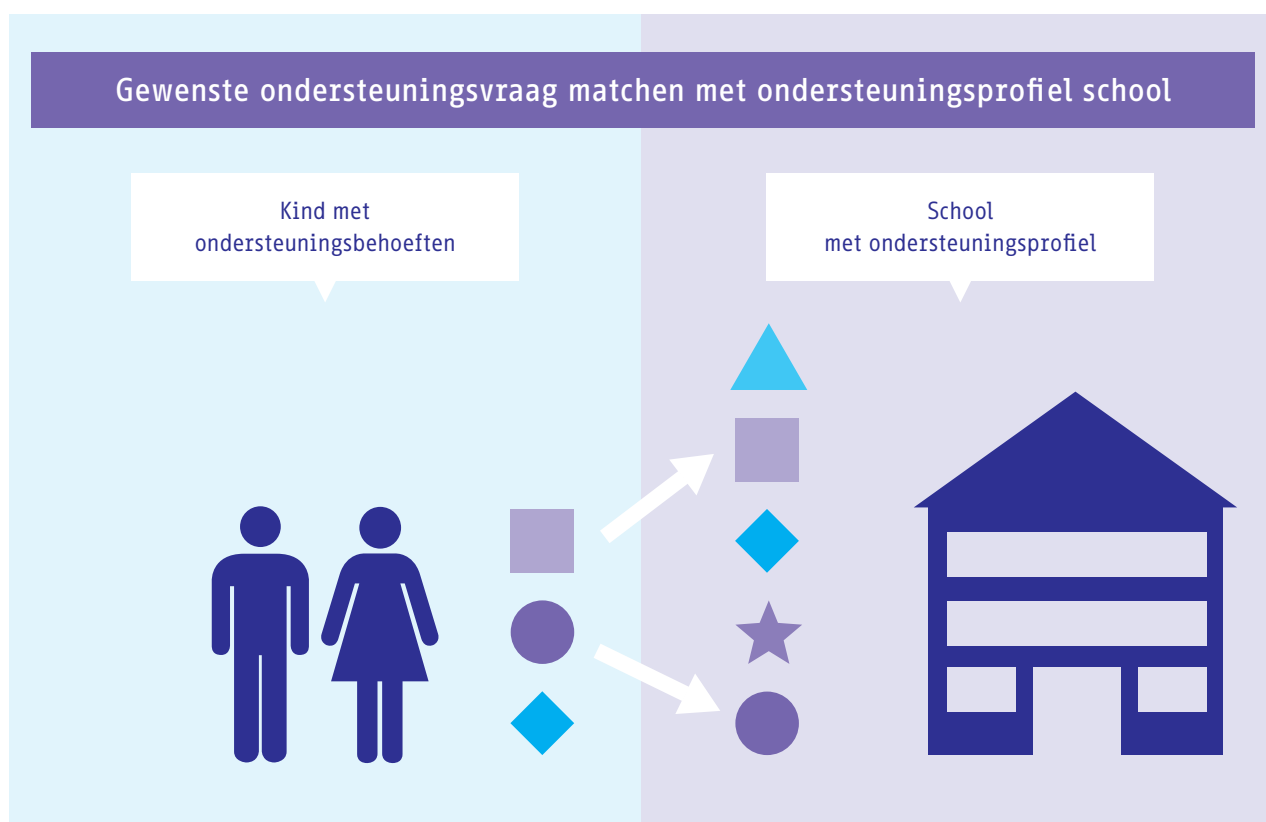


Figuur 1. Sturing

3.2 Matching

Iedere school heeft in het passend onderwijs de opdracht een ondersteuningsprofiel op te stellen. In dat ondersteuningsprofiel staat omschreven welke ondersteuning de school leerlingen te bieden heeft. De ondersteuningsprofielen kunnen per school verschillen. De ene school kiest ervoor om inclusief onderwijs te geven, waarbij zo veel mogelijk leerlingen, ongeacht hun ondersteuningsvraag, een plek kunnen krijgen op de school. Andere scholen kiezen er voor om zich te specialiseren in bepaalde vormen van ondersteuning.

De essentie van passend onderwijs is dat er een goede match gemaakt wordt tussen de ondersteuningsvraag van het kind en de ouders en de ondersteuning die de school kan bieden. Op grond van duidelijke criteria wordt vooraf vastgesteld of een school een voldoende of goede match oplevert en kind en ouders de optimale ondersteuning kan bieden.



Figuur 2. Matching kind met school

4 Het ideale proces voor informatiehuishouding

4.1 Het proces

Het proces in passend onderwijs is complex en kent verschillende niveaus en veel verschillende actoren. De wet geeft de belangrijkste kaders en een aantal spelregels en laat veel ruimte voor een eigen invulling door een samenwerkingsverband en haar scholen. De schoolbesturen hebben een zorgplicht en krijgen via het samenwerkingsverband de middelen voor lichte en zware ondersteuning. Verder is de rol van ouders versterkt.

Om deze verantwoordelijkheid op alle niveaus waar te maken, is een goede informatievoorziening nog belangrijker geworden. Bij de aanmelding van de leerling bij een school, bij een tussentijdse mutatie van de ondersteuning en bij de uitstroom naar het voortgezet onderwijs.

De informatie van de ouders en de omgeving (zie ook het volgende hoofdstuk) moet volledig zijn en van een goede kwaliteit om een goed beeld te krijgen van de ondersteuningsvraag. Dit geldt ook in geval van een tweede aanmelding door een andere school. Met deze informatie moet de school namelijk in staat zijn de vraag van kind en ouders zorgvuldig te matchen met het ondersteuningsprofiel van de school en te vertalen in een ontwikkelingsperspectief voor het kind en te bepalen:

- of de school in staat is het kind optimaal te begeleiden;
- zo ja, welke aanvullende ondersteuning, naast de basiszorg, nodig is;
- zo nee, welke verwijzing naar een andere, passende school voor deze ondersteuningsvraag nodig is.

De school moet steeds onderbouwen en expliciteren welke ondersteuning een kind kan verwachten bij het realiseren van het ontwikkelingsperspectief binnen de school. Bij doorverwijzing naar een andere school moet zij aangeven op welke gronden de gewenste ondersteuning niet geleverd kan worden en begeleidt de school kind en ouders naar een passende plek elders. Kort samengevat: de school moet vanaf de aanmelding een zorgvuldig 'ondersteuningsdossier' opbouwen dat:

- de basis vormt voor de (handelingsgerichte) ondersteuning van het kind binnen de school;
- onderbouwt en motiveert dat plaatsing op een andere school in het belang is van de ontwikkeling van en het onderwijs aan dit kind.

Dit belang is toegenomen omdat ouders die het niet eens zijn met een verwijzing naar een andere school of met de geboden ondersteuning, straks naar een geschillencommissie kunnen stappen.

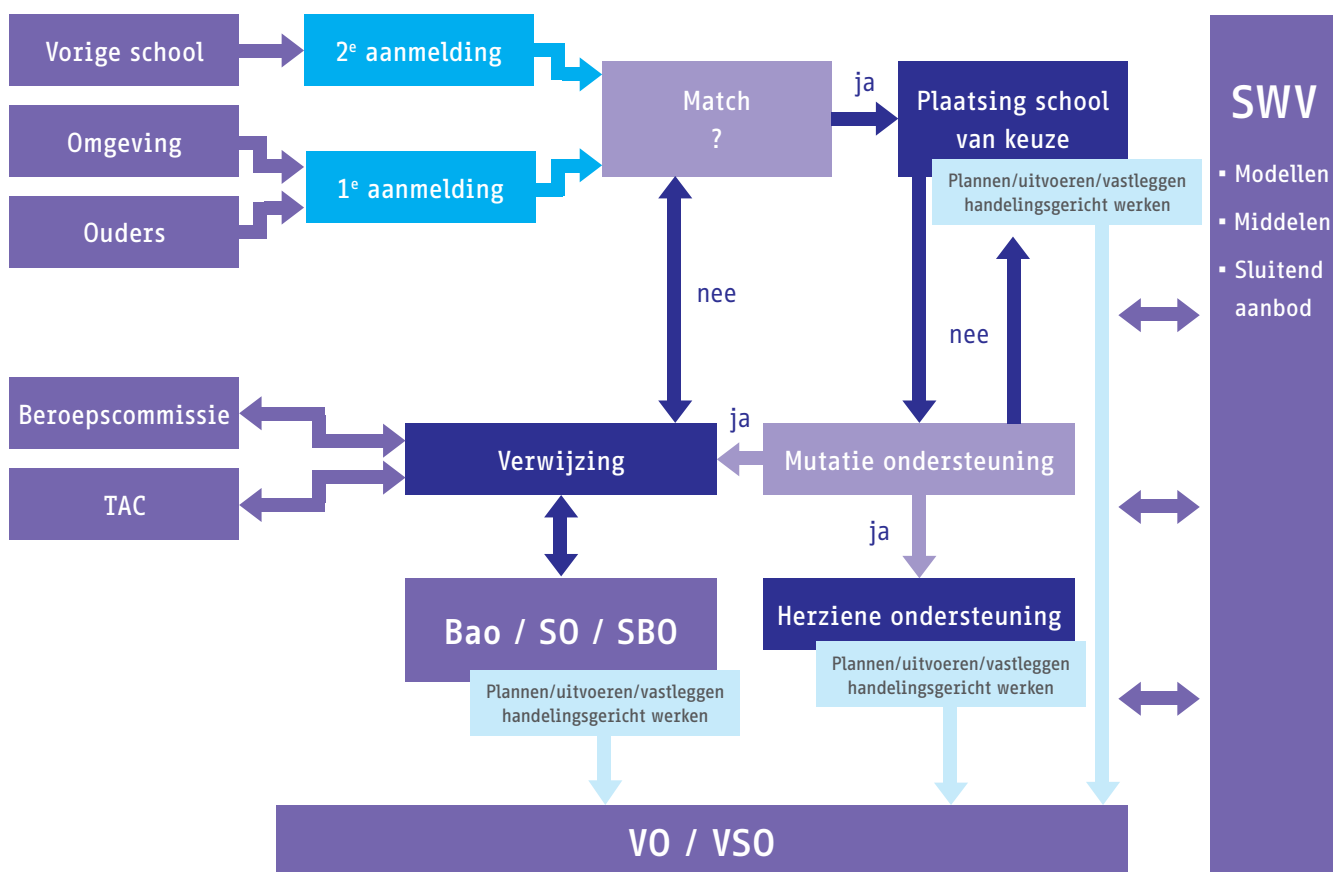
Indien plaatsing op een school voor speciaal (basis-) onderwijs wordt geadviseerd, moet het dossier ook voor de toelatingscommissie (TAC en/of PCL) de benodigde informatie bevatten om te beoordelen of de verwijzing van de school gegrond is.

Ook gedurende de schoolloopbaan kunnen mutaties optreden in de gewenste ondersteuning. Interne of externe ontwikkelingen rond het kind, kunnen ervoor zorgen dat de bestaande basiszorg of de aanvullende ondersteuning niet toereikend is om het afgesproken ontwikkelingsperspectief waar te maken.

Op hoofdlijnen speelt dan hetzelfde (informatie-)proces als bij aanmelding. De stagnatie in de ontwikkeling van het kind roept de vraag op of de ondersteuning door de school en de voortschrijdende ondersteuningsbehoefte van het kind nog wel matchen.

Op basis van een gedegen dossier wordt bekeken of de huidige ondersteuning moet worden aangepast en of dat binnen de school kan of dat verwezen wordt naar een andere school (Bao, SBO of SO). Er wordt

dan opnieuw een keuze gemaakt op basis van de beschikbare informatie. De doorlopende ontwikkelingslijnen vereisen dat bij de overgang naar het voortgezet onderwijs ook sprake moet zijn van een 'ondersteuningscontinuüm'. Informatie van de afleverende school over de geboden ondersteuning (ontwikkelingsperspectief), moet overgedragen worden naar het dossier in het voortgezet onderwijs, zodat geen knip ontstaat in de noodzakelijke ondersteuning die het kind krijgt.



Figuur 3.Proces van passend onderwijs

4.2 De omgeving

Zowel voor de school als voor het kind is een goede uitwisseling van informatie cruciaal om een goede start te maken. Zoals in het vorige hoofdstuk beschreven, is volledige en goede informatie van de omgeving nodig bij aanmelding. Dit is een voorwaarde voor een onderbouwde match tussen de ondersteuningsvraag van het kind en het ondersteuningsaanbod van de school.

De belangrijkste informatiebron zijn en blijven de ouders, maar voor een compleet beeld is daarnaast informatie over het kind en gezin van belang die bekend is bij andere organisaties. Voor een kind naar school gaat, heeft het in verreweg de meeste gevallen gebruik gemaakt van pedagogische voorzieningen als **kinderopvang**, **peuterspeelzaal** of soms het **Medisch Kinderdagverblijf** (MKD).

Kind en gezin zijn in vrijwel alle gevallen bekend bij het **consultatiebureau** (jeugdgezondheidszorg). Kinderen met een specifieke ondersteuningsvraag zijn verder vaak bekend bij de huisarts, de jeugdzorg

of bij het maatschappelijk werk. Deze informatie is relevant voor de aanmelding en draagt eraan bij dat het kind inderdaad het passende onderwijs krijgt. Dat betekent dat relevante informatie vanuit de pedagogische voorschoolse instellingen systematisch en liefst digitaal gekoppeld moet worden aan het leerlingendossier van de school. Bij een brede school en **Integraal Kindcentrum** (IKC) zal deze overdracht gemakkelijker zijn. In andere gevallen moet de school de informatie opvragen bij een flink aantal organisaties. Dit is voorlopig nog een knelpunt.

Wat betreft de informatie uit de zorgomgeving moet het **Centrum Jeugd en Gezin** (CJG) van de gemeente een regierol spelen. De gemeenten zijn nu verantwoordelijk voor de preventieve jeugdzorg en vanaf 2015 ook voor de zware jeugdzorg. Het CJG is daarmee dan spin in het web. Informatie van de zorginstellingen voor de onderwijsondersteuning moet dan via het CJG met de school uitgewisseld worden. Daarbij gelden uiteraard een aantal regels, onder meer wat betreft de privacy.



Figuur 5. Uitvergroting van de omgeving (zie figuur 3a)

5 Modellen voor het samenwerkingsverband

De samenwerkingsverbanden krijgen met de nieuwe wet een zwaardere verantwoordelijkheid voor de uitvoering van passend onderwijs. Zij worden rechtspersonen en worden bestuurd door de deelnemende schoolbesturen uit basisonderwijs en speciaal onderwijs.

Scholen voor speciaal onderwijs die in meerdere regio's actief zijn, kunnen zich bij meerdere regionale samenwerkingsverbanden aansluiten. De schoolbesturen binnen het samenwerkingsverband maken afspraken over een sluitend ondersteuningsaanbod, zodat sprake is van een ononderbroken leer- en ondersteuningslijn.

Samenwerkingsverbanden krijgen daarbij verschillende taken, waaronder:

- wettelijke taken met betrekking tot de zorgplicht;
- het vaststellen van een vierjarig ondersteuningsplan;
- de verdeling van de bekostiging voor lichte en zware ondersteuning;
- een toelatingsadviescommissie (TAC) voor advies over toelaatbaarheid tot het speciaal basisonderwijs en speciaal onderwijs;
- afspraken maken over samenwerking met de gemeenten;
- monitoren of aan de zorgplicht wordt voldaan, of de kwaliteit voldoet aan de vereisten van het toezichtkader van de onderwijsinspectie en of de middelen van het samenwerkingsverband toereikend zijn en doelmatig worden ingezet.

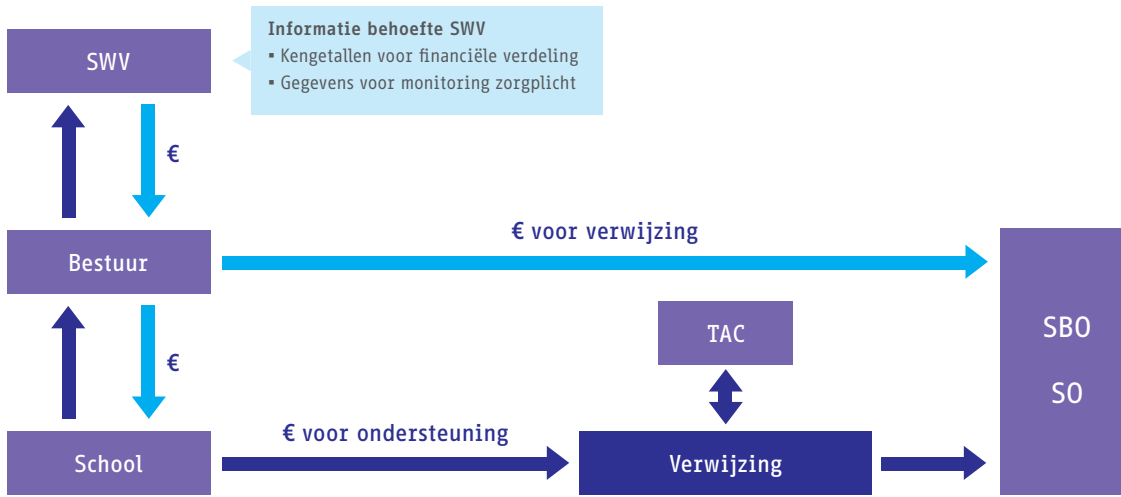
Om deze verantwoordelijkheid waar te maken en te sturen op de vereiste resultaten is adequate informatie een must voor het samenwerkingsverband. Met die informatie is het samenwerkingsverband in staat tot effectieve monitoring en sturing van de samenwerking, de kwaliteit en de resultaten.

Ook de onderwijsinspectie houdt toezicht op de kwaliteit van de uitvoering van de wettelijke taken in passend onderwijs. Vanwege dat toezicht moet het samenwerkingsverband de gevraagde informatie overleggen. In het referentiekader passend onderwijs worden er drie modellen voor samenwerking onderscheiden. In de praktijk zal vaak sprake zijn van een mengvorm van meerdere modellen. In elk model ligt de behoefte aan informatie weer wat anders.

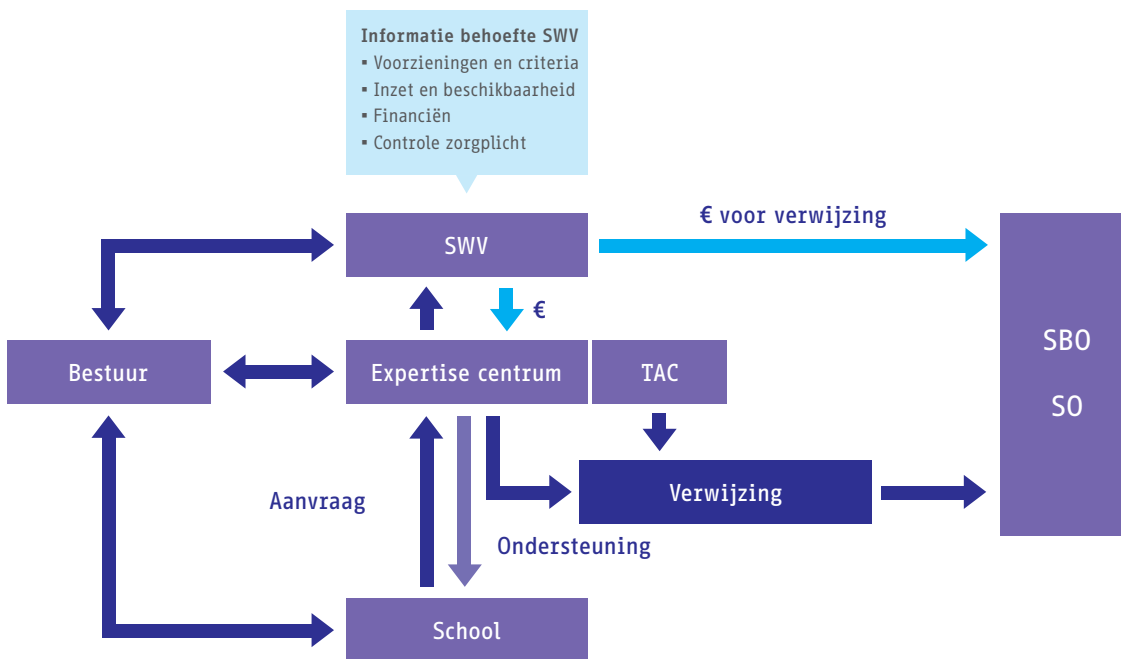
1. Het **schoolmodel**: In dit model wordt het geld voor de lichte ondersteuning op basis van leerlingaantallen verdeeld over de schoolbesturen. De schoolbesturen krijgen het geld en leveren daarvoor de afgesproken prestaties. Zij leggen hierover verantwoording af aan het samenwerkingsverband.

2. Het **expertisemodel**: In dit model wordt met het geld een netwerk van (tussen-) voorzieningen ingericht. Het samenwerkingsverband regelt de aard, omvang en bekostiging van die voorzieningen. Belangrijk is dan te weten of de voorzieningen dekkend zijn, effectief zijn (komen middelen terecht bij leerlingen of vooral bij voorzieningen), en of de middelen toereikend zijn voor het in stand houden van de voorzieningen.

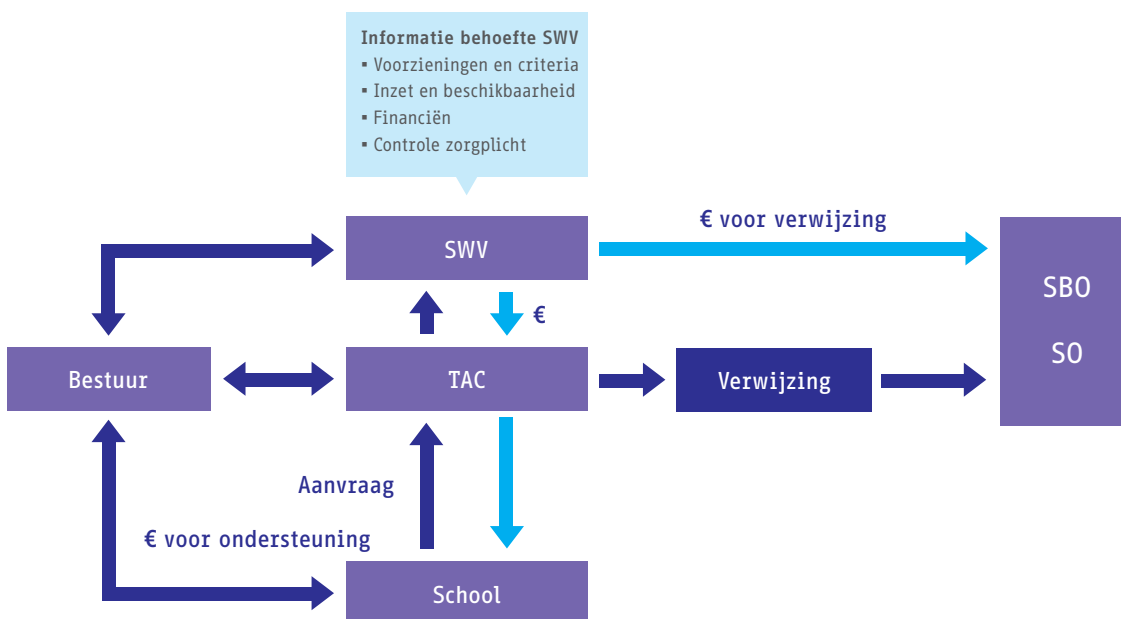
3. Het **leerlingmodel**: In dit model komt het geld beschikbaar op basis van individuele handelingsgerichte diagnoses en de aanpak die op basis hiervan gepland wordt. Hierbij is het belangrijk zicht te houden op de middelen (open einde regeling) en op de kwaliteit van de inzet (voorkomen van perverse prikkels bij scholen) Ad hoc werken moet voorkomen worden en er moet een koppeling blijven met het beleid van het samenwerkingsverband.



Figuur 6. Schoolmodel



Figuur 7. Expertisemodel



Figuur 8. Leerlingmodel

6 De rol van ict

Informatie- en communicatietechnologie: de naam zegt het al. Ict moet informatiestromen en communicatie ondersteunen door techniek. In de omgeving van passend onderwijs zijn tal van systemen actief die de informatiehuishouding hieromheen ondersteunen. In dit onderzoek hebben wij ons in eerste instantie gericht op ict in de onderwijsorganisatie, specifiek de administratie- en leerlingvolgsystemen. Kunnen deze systemen het ideale proces van informatiehuishouding voldoende ondersteunen? En zo niet, op welke manier zou dat wel kunnen? We kwamen daarbij tot twee scenario's.

6.1 Twee scenario's

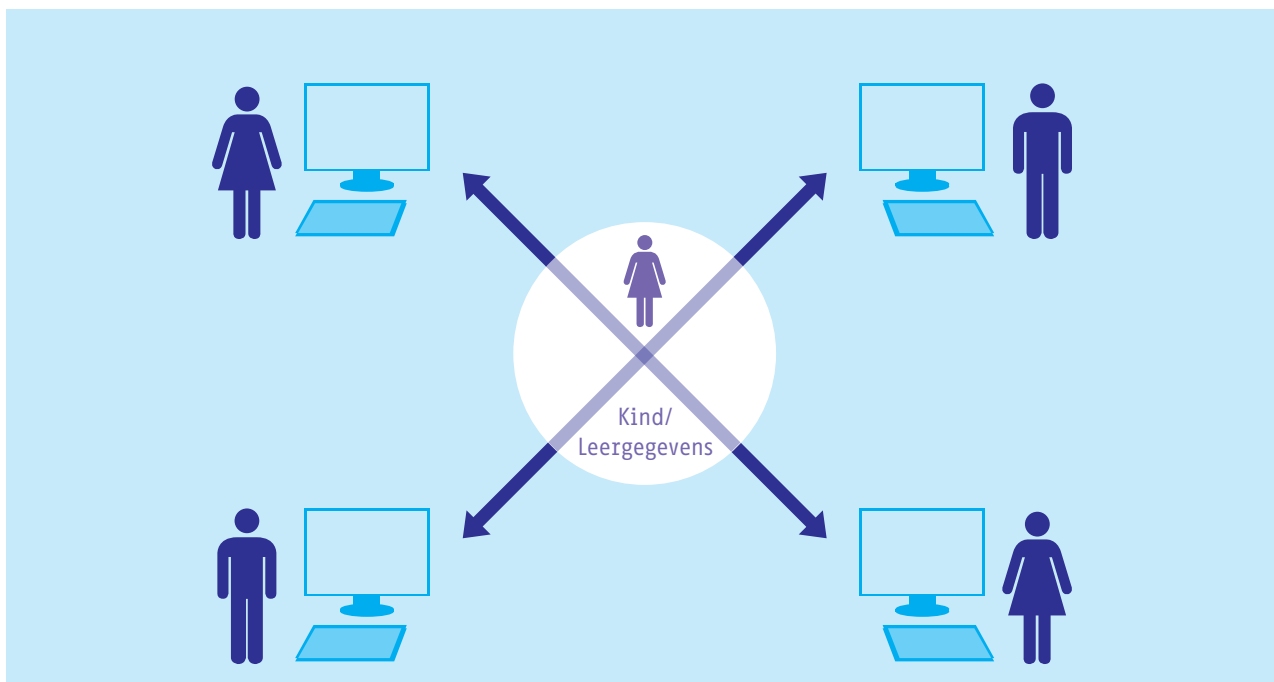
Door de betrokkenen werden twee scenario's geschetst als het gaat om de rol van ict in de informatiehuishouding rondom passend onderwijs:

A. Er moet één systeem worden ontwikkeld waar alle bij passend onderwijs betrokken organisaties in werken (binnen en buiten het onderwijs).

B. De afzonderlijke systemen waar relevante informatie rondom passend onderwijs in worden opgeslagen, moeten het kind centraal stellen en informatie (technisch) kunnen delen. Dit houdt in dat de systemen gekoppeld kunnen worden en volgens een landelijke standaard informatie delen.

Scenario A: één nieuw systeem

Het voordeel van het werken met één systeem is dat er, als iedereen dit systeem gebruikt, geen technische hobbels zijn om informatie te delen. Het systeem weet wie welke gegevens mag zien, op welk moment. Het hoeft niet expliciet 'gedeeld' te worden, elke gebruiker kan conform de regels bij de gegevensset die hij nodig heeft om de informatiehuishouding rondom passend onderwijs te voeden, te bekijken of vorm te geven (financieel, inhoudelijk, et cetera). Een gezamenlijk systeem kan het gebruik van eenduidige terminologie bevorderen, wat de communicatie tussen organisaties vergemakkelijkt.



Figuur 9. Ict-scenario A: gegevens centraal opslaan (1 systeem)

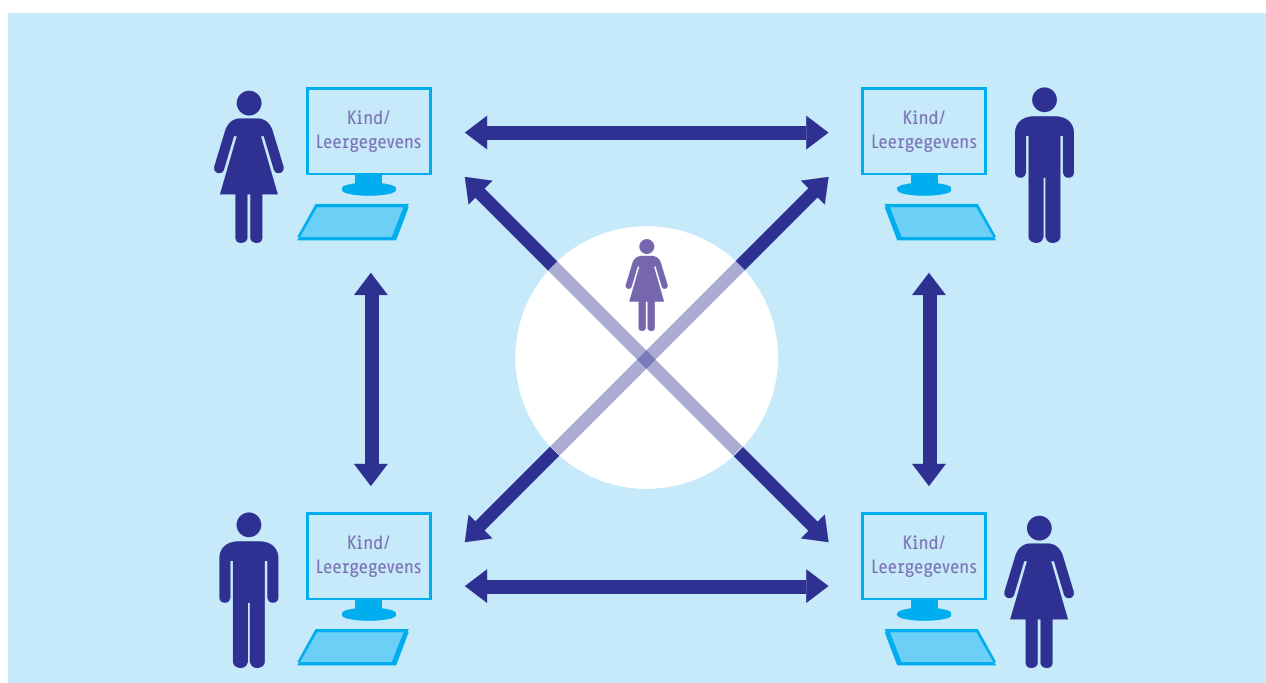
Het nadeel van het werken met één systeem is het feit dat het nooit een ideaal systeem kan zijn voor *elke* gebruiker. Niet voor niets bestaan er nu al vele systemen voor leerlingadministratie en het volgen van het leerproces. Zoveel scholen, zoveel smaken. Welke partij zou een dergelijk systeem mogen ontwikkelen en implementeren? Wie bepaalt er wanneer er wijzigingen aan het systeem mogen worden doorgevoerd en welke wijzigingen dat zijn? De kans bestaat dat een leverancier een monopoliepositie krijgt en de ontwikkel- en beheersorganisatie van een gezamenlijk systeem is zeer complex. Daarnaast zal de migratie van informatie uit de huidige systemen naar een gemeenschappelijk systeem voor veel problemen kunnen zorgen. Past alle informatie uit de bestaande systemen in het nieuwe systeem? Hoe lang duurt het voordat iedereen foutloos, efficiënt en effectief met het nieuwe systeem kan werken?

Scenario B: systemen koppelen

Als afzonderlijke systemen gekoppeld zijn en infor-

matie kunnen delen, vergt dat minder aanpassing in het huidige proces dan scenario A. Gebruikers hoeven niet te wennen aan een compleet nieuw systeem en kunnen hun eigen voorkeuren behouden. Waarschijnlijk zijn ook de kosten van scenario B lager. Toch zitten ook aan scenario B haken en ogen.

Ten eerste vraagt het delen van informatie tussen alle systemen om een landelijke standaard die momenteel nog niet beschikbaar is. Deze zou ontwikkeld moeten worden. Ook al hebben we al de standaard voor het Digitaal Overdrachtsdossier (DOD), deze werkt nog niet zoals scholen dat graag zouden zien en is niet ontworpen om het informatieproces rondom passend onderwijs op alle punten te ondersteunen. Ten tweede betekent dit alsnog een aanpassing in alle bestaande systemen op functioneel niveau. Hoe wordt informatie van andere partijen in jouw systeem getoond? Wat kun je vervolgens met alle informatie doen (denk aan managementoverzichten)? Deze functionele aanpassingen vragen



Figuur 10. Ict-scenario B: gegevens uitwisselen (koppeling systemen)

net als bij scenario A ook om een implementatietraject waarbij scholing van gebruikers een belangrijke rol speelt. De intensiteit en duur van de implementatie is in scenario B echter geringer dan in scenario A.

In de gemeente Den Haag is het initiatief genomen een dergelijke koppeling tot stand te brengen door een nieuw systeem te ontwikkelen dat de gegevens verzamelt: het elektronisch *leerlingdossier*¹. Dit Haagse dossier moet niet verward worden met de *landelijke* ontwikkeling om een elektronisch *leerdossier* (het ELD²) in het leven te roepen. De meeste Haagse schoolbesturen hebben ingestemd met de invoering en het gebruik van het Haagse ELD. In april 2012 hebben circa dertig scholen zich aangesloten.

Het Haagse systeem richt zich op:

- hergebruik van basisadministratiegegevens over een leerling;
- een snelle en eenvoudige aanmelding van leerlingen bij de Verwijsindex;
- een logboek waar de Intern Begeleider of school-directeur vast kan leggen welke afspraken er gemaakt zijn op het gebied van de zorg voor de leerling.

Het samenwerkingsverband Delta in Arnhem heeft een dashboard ontwikkeld waarop informatie geaggregeerd wordt aangeboden, zodat op bovenschools niveau gestuurd kan worden op de ondersteuning.

De systemen uit deze twee voorbeelden zijn lastig te vergelijken met scenario B: de functionaliteit van de systemen is beperkt en ze hebben geen koppeling met andere organisaties dan scholen. De voorbeelden

¹ Projectwebsite www.elektronischleerlingdossier.nl

² Landelijke website ELD/OSO www.oso-od.nl

geven echter wel aan dat er behoefte is aan koppeling van gegevens die betrekking hebben op de zorg aan een leerling.

6.2 Gegevensdiscussie

Met het kiezen voor een van de twee bovengenoemde scenario's is nog geen eind gekomen aan de gegevensdiscussie: van wie is welke informatie over een kind (eigenaarschap) en wie mag daar wanneer inzicht in hebben (privacy)? Hoe komt informatie bij de school en hoe kan deze effectief ontsloten worden? Zo moet in de ideale situatie het Centrum voor Jeugd en Gezien (CJG) bij de omgeving de regierol nemen in het verzamelen en koppelen van informatie over een kind voor de zorgomgeving. De belangen van gemeenten en onderwijs lopen hier parallel en zij hebben een gezamenlijke verantwoordelijkheid voor de ontwikkeling van het kind.

Naast de zorginstellingen zijn er ook organisaties die vooral op pedagogisch en educatief vlak een rol spelen in de voorschoolse fase van een kind, zoals de kinderopvang en peuterspeelzaal. Voor deze pedagogische en educatieve omgeving bestaat volgens de ondervraagden in dit onderzoek nog geen regisseur. De informatie die deze instellingen verzamelen over een kind is voor een school echter ook nodig bij aanmelding. Daarnaast vertoont de overdracht van leerlinggegevens tussen basisonderwijs en voortgezet onderwijs de nodige lacunes. Ondanks allerlei afspraken blijkt de praktijk weerbarstig. Hetzelfde zien we bij de overdracht van school naar school.

Een ander aandachtspunt is het aggregatieniveau van de informatie. Hoe kunnen systemen uit concrete

leerlinggegevens informatie genereren die voor schoolbesturen en voor het bestuur van het samenwerkingsverband relevant zijn en inzicht geven in de resultaten van het beleid?

6.3 OKR, DOD, ELD, OSO

Het wemelt inmiddels van de afkortingen voor zaken die veel op elkaar lijken en zeker met elkaar te maken hebben. Een korte toelichting maakt duidelijk waar we nu staan als het gaat om standaarden voor het delen van onderwijsinformatie. Het onderwijskundig dossier (OKR) is een rapportage van leerlingkenmerken op één moment binnen de schoolloopbaan van de leerling³. Het vormt de basis van de informatie die een school vastlegt over het onderwijsproces van een kind. Het OKR wordt bij een overstap van een kind naar een andere school 'overgedragen'. Het Digitale Overdracht Dossier (DOD)⁴ maakt digitale overdracht van leerlinggegevens tussen de administratieve systemen van scholen in het basisonderwijs en voortgezet onderwijs mogelijk. Het DOD bevat een gegevensset waar het OKR in is opgenomen. Op scholen wordt gesproken over het uitwisselen van 'een DOD-tje': een digitaal bestand waarin alle voor een overdracht van een leerling relevante informatie (eventueel aangevuld met bijlagen) is opgeslagen. Alle leveranciers van administratieve programma's in het basisonderwijs en het voortgezet onderwijs werken hieraan mee.

Het elektronisch leerdossier (ELD) moest een landelijke standaard worden voor de digitale uitwisseling van leergegevens ten behoeve van een doorlopende leerlijn

in het onderwijs. Het ELD is echter niet zo ver gekomen en overgegaan in ELD/OSO. OSO moet de nieuwe landelijke, elektronische standaard van het OKR worden. We spreken niet meer van een leerdossier maar van een overstapdossier. Aangezien het DOD hetzelfde doel heeft als ELD/OSO, is samenwerking gezocht tussen de leveranciers van schoolinformatiesystemen, verenigd in de Vereniging Digitaal Overdrachtdossier (VDOD), en ELD/OSO. Dit moet het draagvlak opleveren dat nodig is om het overstapdossier landelijk te kunnen uitrollen binnen de gestelde doorlooptijd, die eind mei 2013 eindigt⁵.

De ELD/OSO-standaard is echter nog niet de landelijke standaard die in scenario B wordt aangehaald. Een dergelijke standaard zou namelijk niet alleen door scholen in het basisonderwijs en het voortgezet onderwijs gebruikt moeten worden, maar ook door systemen van andere pedagogische, educatieve en aan de zorg gerelateerde organisaties. Voor scenario B is uitbreiding van ELD/OSO nodig.

Privacy

Door bijna alle ondervraagden in dit onderzoek wordt privacy genoemd als aandachtspunt in het delen van informatie. Ook dit is onderdeel van de gegevensdiscussie. Privacy is zowel een aandachtspunt in het proces zelf als in de digitale component. In eerste instantie moet je je afvragen wie welke informatie mag inzien en op welk moment. Ten tweede moet je er zeker van zijn dat de informatie die je digitaal gaat delen, niet onrechtmatig bij iemand anders terecht kan komen. Bij de ontwikkeling van een landelijke standaard voor

³ bron: Fokor www.fokor.nl

⁴ Vereniging DOD www.vdod.nl

⁵ Landelijke website OSO/ELD www.oso-od.nl

digitale uitwisseling van gegevens is het digitale aspect meegenomen. Hoe het waarborgen van de privacy procesmatig is geregeld, ligt bij de scholen zelf en deels in de functionaliteiten

6.4 Systemen op de markt

Er zijn momenteel verschillende systemen op de markt die de informatiehuishouding kunnen ondersteunen. De meest bekende noemen we kort:

- ParnasSys van Topicus (4200 scholen in 2012): een leerlingadministratie- en leerlingvolgsysteem. Mogelijkheid tot uitbreiding met modules zoals Ouders, Bovenschools, Incidentenregistratie, Kwaliteitsinstrument integraal en Leerlijnen SO.
- ESIS van Rovict (2000 scholen in 2012): een leerlingadministratiesysteem (ESIS-A) en leerlingvolgsysteem (ESIS-B) met standaard veel verschillende informatieoverzichten, koppeling met ouderportaal Mijnschoolinfo en mogelijkheid tot uitbreiding met modules zoals ESIS Bovenschools en ESIS Groepsplannen.
- SchoolOAS van Dotcomschool (1400 scholen in 2011): een schooladministratie- en leerlingvolgsysteem dat kan worden uitgebreid met modules zoals Schoolmanagement (ook financiële functionaliteiten), Toetsregistratie, OPP en Orthovizier. Het bevat tevens een Digitaal Aanmeld Dossier (DAD) voor de indicatiestelling bij Regionale Expertise Centra, een koppeling met het Meta Management Systeem van Dotcomschool en een koppeling met de ouderportaal Mijnschoolinfo.
- Cito LOVS van Cito (4800 scholen in 2011): een leerling- en onderwijsvolgsysteem dat vaak naast een tweede systeem, leerlingadministratiesysteem, op scholen gebruikt wordt. Bevat geen uitbreidin-

gen voor managementinformatie of ouders.

- LVS2000 van Datacare (marktaandeel in het speciaal onderwijs naar schatting 80%): een leerlingadministratiesysteem met een Integraal Plan- en Volg-systeem, voornamelijk gericht op het speciaal onderwijs. De module Formulieren maakt het ook mogelijk overzichtformulieren op maat te maken.

Daarnaast zijn nog tal van andere systemen op de markt en bestaan er systemen die door scholen of besturen zijn ontwikkeld. Aanvullend op administratie- en leerlingvolgsystemen zijn er ook speciale overstapsystemen te koop. Deze ondersteunen het administratieve proces van overstap van een leerling van een basisschool naar een middelbare school, en in sommige gevallen ook van de ene naar de andere basisschool. Voorbeelden hiervan zijn Onderwijsbrug van Topicus en de overstap-modules van Onderwijs Transparant.

6.5 Uitdagingen ict

Er zijn nog veel uitdagingen als het gaat om de rol van ict in passend onderwijs. Hieronder een opsomming van de knelpunten die tijdens ons onderzoek naar boven zijn gekomen.

1. In januari 2013 zijn bijna alle systemen (gezaamenlijk 97% marktaandeel) overgestapt van de huidige DOD-standaard naar gebruik van de nieuwe ELD/OSO-standaard. ELD/OSO maakt het mogelijk een bepaalde set van gegevens tussen scholen digitaal uit te wisselen. De standaard is echter nog niet 1-2-3 klaar en omvat alleen digitale informatieoverdracht tussen scholen.
2. Een landelijke standaard, waar in scenario B over wordt gesproken, gaat niet alleen over techniek

maar ook over het proces. De inrichting van passend onderwijs is nog volop in ontwikkeling op alle niveaus en dat maakt de ontwikkeling van een procesmatige standaard op dit moment moeilijk.

3. Wat in de meeste huidige systemen nog ontbreekt, is een financieel- en resultatendashboard op het niveau van het schoolbestuur en het bestuur van het samenwerkingsverband, dat is in te richten naar het door het samenwerkingsverband gekozen model voor financiering van passend onderwijs (leerling, school of expertisemodel). Als er een landelijke standaard is, zouden de huidige systemen hun functionaliteiten hierop moeten aanpassen. Daarin zouden zij dan ook de financiële aspecten en resultaatverplichtingen in het proces van passend onderwijs moeten meenemen.
4. Geen enkele leverancier spreekt momenteel openlijk over samenwerking met niet-onderwijsgerelateerde organisaties of koppeling met hun systemen. Om het informatieplaatje van een kind met zorgbehoeften rond te krijgen, zijn gegevens van ouders en onderwijsgegevens alleen onvoldoende.
5. De gegevensdiscussie moet eerst worden gevoerd alvorens een ict-gerichte oplossing wordt ontwikkeld voor het hele veld van passend onderwijs. Ict zal altijd in dienst moeten staan van de zorg voor een kind. Het is een middel, geen doel op zich. Kennisnet voert de discussie in samenwerking met de sectorraden met relevante instellingen.

7 Bijlage

7.1 Gebruikte afkortingen

Bao	Basisonderwijs
CJG	Centrum voor Jeugd en Gezin
DOD	Digitaal Overdrachtdossier
ELD	Elektronisch Leerdossier
IKC	Integraal Kindcentrum
MKD	Medisch Kinderdagverblijf
OKR	Onderwijskundig rapport
OSO	Overstapservice Onderwijs
PCL	Permanente Commissie Leerlingenzorg
SBO	Speciale School voor Basisonderwijs
SO	Speciaal Onderwijs
TAC	Toelatingsadviescommissie

7.2 Legenda bij figuren



7.3 Literatuur

- www.passendonderwijs.nl
- www.poraad.nl/content/passend-onderwijs
- www.vo-raad.nl/dossiers/passend-onderwijs
- www.mboraad.nl/?dossier/135222/Passend+Onderwijs.aspx
- www.fokor.nl
- www.elektronischleerlingdossier.nl
- www.vdod.nl
- www.oso-od.nl
- Referentiekader passend onderwijs, eindversie februari 2012 via www.passendonderwijs.nl/wp-content/uploads/2012/01/referentiekader_passend_onderwijs_eindversie_210220121.pdf
- Infinite, Handreiking financieel perspectief en financieel management samenwerkingsverbanden passend onderwijs PO, 2012 via www.infinitebv.nl/DossierPassendonderwijs.php

Stichting Kennisnet

Paletsingel 32
2718 NT Zoetermeer

Postbus 778
2700 AT Zoetermeer

T 0800 - 32 12 233
E info@kennisnet.nl
I kennisnet.nl